



國內  
郵資已付

台北郵局許可證  
台北字第1589號

# 水子皮住才





### 封面作品說明

段喬茵/  
摩天輪樂園

2018 第 9 屆全國心智障礙者才藝大賽全國總決賽  
平面繪畫成人組特優

中華民國 81 年 10 月創刊  
中華民國 109 年 10 月出刊 (83 期)  
發行人/劉貞鳳  
發行所/中華民國智障者家長總會  
會址/台北市建國南路一段 285 號 3 樓  
電話/02-27017271  
傳真/02-27547250  
美編/申朗創意  
印刷/南海興業  
封面題字/楊偉仁  
行政院新聞局出版事業登記證/局版臺誌字第 8789 號  
中華郵政台北雜字第 1364 號執照登記為雜誌交寄  
郵政捐款帳戶/中華民國智障者家長總會  
劃撥帳號/15896084

版權所有，請勿隨意轉載。如需資料內容請向本會申請使用授權。All Rights Reserved.

## 理事長的話

信心與期許/劉貞鳳 ..... 01

## 專題討論

- 陪你一起慢慢走——  
家長團體開創的家庭支持服務/林幸君、李詩婷 ..... 03
- 臨時短期照顧服務，讓家屬喘口氣——  
以台北市身心障礙者臨時及喘息服務為例/胡宜庭 ..... 07
- 協助照顧者找回能量，重建生活希望——  
淺談高雄市家庭照顧者資源整合中心之服務/林明好 ..... 12
- 陪伴照顧者釋放壓力，勇敢往前走——  
台中市山海屯啟智協會服務經驗分享/鄧雪玲 ..... 14

## 新聞評論

- 疫情威逼下，庇護工場需要大家的支持/孫一信 ..... 18
- 強烈譴責暴力，教育部應徹查並改正/智總秘書處 ..... 20

## 活動報導

- 溫柔的社會運動，一場讓心靈自由的展覽——  
信吹來的風展 台灣 X 日本交流展/林筱婷 ..... 21
- 捐款芳名錄 2020.01 - 2020.08 ..... 25
- 捐款單 (填寫後撕下黏封即可直接寄回本會) ..... 27

我們期待這份刊物能引發您對智障者福利、權益的關懷，  
推動智障福利政策，  
為這社會注入一波波暖暖的清流。



劉貞鳳理事長與其子張青雲。

## 信心與期許

文/劉貞鳳 (中華民國智障者家長總會第十一屆理事長)

與智總結緣於 1995 (民 84) 「信託法草案」，因本身是執業律師，受邀參與智總的信託小組，為心智障礙者家庭的未來預做規劃。當時「信託法草案」雖是為公職人員財產申報所擬的陽光法案，但對苦於不知如何確保心智障礙兒在父母年老或過世後未來生活財源與照顧問題的家庭而言，信託，有了另一種值得參考的選擇。

從試做信託契約範例，到推廣信託，智總一直不遺餘力，不僅與保險公司、

信託業者討論及舉辦研討會、講座，並訂定智總擔任身心障礙者信託監察人的辦法及流程，務期家長們能獲得充分的資訊與即時的幫助。而我也從這些活動獲益良多，不僅為小兒青雲規劃了信託，自己也如闖入大觀園一般，接觸了許多人、事、物，並經由智總參與民法監護制度的修法，更深一層的體認到智總能做、要做的事好多。

今年五月接任智總第十一屆理事長後，對於「擔任理事長期間最想推動的

議題是什麼？」，我想「為成年心智障礙者開創更多的服務選擇」及「對心智障礙者的歧視少一點」多做一點努力。

對於家中有心智障礙兒的父母來說，最為焦慮的時光，應該是他們從國民義務教育畢業後，要怎麼安排，才能幫助他們繼續學習、進步，同時減輕父母的照顧壓力。

小兒青雲自台北啟智學校畢業後，很幸運的進入弘愛服務中心接受服務，在生活自理及表達方面進步很多。我曾認識能力比青雲好的心智障礙者，自學校畢業後，沒有接受任何服務，過一陣子再遇到他，發現他因為外在刺激減少，能力明顯退化了，心裡覺得很不捨。我認為原因之一是家長不了解心智障礙者即便能力再好，仍須持續訓練及學習；另一原因是政府提供的轉銜照顧資源服務還不足，無法讓心智障礙者可以隨著年齡及能力，有多元的服務選擇。因此，我希望在對家長宣導心智障礙者持續學習的重要性，以及要求政府為成年心智障礙者提供更多服務選擇上，智總能盡一份力量。

2014（民 103）弘愛服務中心因整修改建，施工期間想租借長安國小閒置教室，為中心的心智障礙者提供服務，不料遭國小家長強烈反彈，經社會局召開幾次協調會後，最後弘愛雖能如期借用長安國小閒置教室使用，卻需配合學校的諸多限制，讓弘愛師生在校期間幾乎完全處於隔離狀態。當時身為台北市智障者家長協會理事長的我感到相當遺憾。因為學校的「限

制」，讓學生錯過「認識心智障礙者」、「尊重多元」的學習環境，也無法從中獲得相互尊重與包容的機會，而這實起源於社會大眾對心智障礙者的偏見及誤解。為避免類似情況再發生，我也希望智總能督促政府於學校多開辦生命教育、融合教育的課程，於社會則多舉辦宣導活動，讓一般學生與社會大眾能了解及接納心智障礙者，進而使學校及社會朝無偏見、無歧視的目標邁進。

2020.10.01



## 陪你一起慢慢走家長團體開創的家庭支持服務

文／林幸君主任、李詩婷專員  
（中華民國智障者家長總會）

### 從非正式支持聚會到形成政策，讓照顧服務遍及全台

1980 年代心智障礙者家長因為面對照顧特殊孩子的經驗分享與資訊交換需要，紛紛於各地成立非正式互助聚會或正式組織，扮演了支持心智障礙者家庭的角色，不僅開創了支持服務，更重要的是反映需求，形成改變社會及檢討、檢視並推動制度的先鋒。

2007 年在一連串照顧者議題的新聞事件報導，及民間聯盟團體的爭取下首度將支持服務的概念正式納入「身心障礙者權益保障法」中。從此，家庭支持服務成為了正式的法定服務重點之一。卅年來各地家長團體透過國外取經、服務參訪與試辦研議的經驗累積中，積極倡議更多元服務的開創生根，本文從家庭支持服務的概念以及對應法條基礎整理出現行服務提供方式與執行重點，並針對投入參與過程中的發現與檢視進行回饋分享。希望促成服務方案的發展與檢視參照。

### 誰是主要照顧者？

依據中華民國家庭照顧者關懷總會將家庭照顧者定義為：「不論年齡大小，只要是提供照顧給因年老、疾病、身心障礙或意外等失去自理能力的家人，就

是『家庭照顧者』」。至於「照顧者」，有學者將之定義為「擔負照顧病患的工作，包括日常活動，滿足其在生理、心理及社會上的各種需求的人。」

《身心障礙者家庭照顧者服務辦法》第 2 條則規範本辦法服務對象為身心障礙者家庭內最主要照顧身心障礙者之配偶、直系血親、直系姻親或共同生活之家屬（以下簡稱家庭照顧者）。

衛生福利部 2016 年主要家庭照顧者問卷調查報告中發現特徵有以下四點：

- 1 家庭照顧者的身分：配偶或同居人（31.12%）、父母（27.77%）、子女（26.21%）
- 2 家庭照顧者為女性的比例佔 64.89%
- 3 家庭照顧者的年齡為 45 未滿 65 歲佔 52.6%
- 4 家庭照顧者沒就業上班佔 59.15%

因此，整體而言，台灣家庭照顧者的樣貌以與被照顧者共同生活的女性及中高齡家屬從事較長時間的主要照顧工作，以支持滿足身心障礙者的生理、心理與社會需求的人。

### 家長團體爭取並建立制度，支持更多家庭

家長團體基於考量多數心智障礙者無法為自己伸張表達出較全面性的生活

權益，因此默默成為孩子成長過程中的重要支持者，也因為多數創會初期的家長當艱辛走過爭取從無到有的照顧服務階段後，共同期許能透過制度的建立以及經驗傳承的投入陪伴更多家庭邁向希望。

因此服務的設計主要奠基在幾項理念價值中：

- 1 營造同儕互助的教養經驗與使用服務資源經驗分享平台的創造
- 2 保持相信人有復原力本能去因應日常生活中的挑戰與展現能量
- 3 建立專業與家長相互尊重、相輔相成的合作模式與分工授權原則

整體而言，在兼顧交互模型與生態系統模式，以及強調充權策略的導入啟動了地方團體除了著手培力家長成為社區自然支持者的友善大使外，也於各地開創出多元性的照顧者支持工作的雛型。

## 家庭支持服務協助照顧者減輕壓力

身心障礙者家庭照顧者的特徵調查可以發現，照顧者未上班的比例超過一半，表示需要有專職照顧家中的身心障礙者，但當今天照顧壓力負荷大或臨時有事情需要處理的時候，此時若有人可以先了解照顧者的壓力負荷並進而提供相關支持服務將有助於緩解照顧者的照顧壓力，或提供照顧技巧訓練的介入協助，可在提供照顧服務的過程中給予極大的支持，讓身為非專業照顧人員的照顧者即時在照顧上可以減輕壓力。

現今家庭支持服務有哪些？

### 1. 法定服務項目

本段落將參照「身心障礙者權益保障法」以及「身心障礙者家庭照顧者服務法」辦理介紹現行台灣法定的身心障礙者家庭支持服務，共有「臨時及短期照顧」、「照顧者支持訓練及研習」、「家庭照顧者關懷訪視」等三項，以下整理說明：

	臨時及短期照顧	照顧者支持訓練及研習	家庭照顧者關懷訪視
服務對象	家庭照顧者		
服務重點	<ul style="list-style-type: none"> <li>協助膳食</li> <li>簡易身體照顧服務</li> <li>臨時性之陪同就醫</li> <li>其他符合臨時及短期照顧服務精神之項目</li> </ul>	<ul style="list-style-type: none"> <li>照顧（護）技能（巧）訓練</li> <li>親職講座</li> <li>照顧者自我保護原則</li> <li>相關身心障礙福利（法令）或社會（區）資源介紹與運用</li> <li>法律及權益</li> <li>安寧照護</li> <li>受照顧者過世後自我調適、失落與悲傷輔導</li> <li>常見藥物使用安全與身心健康維護（保健）</li> <li>認識身心障礙特質及常見問題與需求</li> </ul>	<ul style="list-style-type: none"> <li>電話問安。</li> <li>志工到宅關懷訪視。</li> <li>給予身心障礙者及其家庭成員心理支持與關懷</li> </ul>
服務方式	臨時照顧、短期照顧	演講、座談、到宅示範指導、活動、個案輔導、團體等多元彈性方式辦理。	到宅關懷訪視、社會福利諮詢、資源轉介媒合
適用時機	家庭照顧者臨時或短時間需要外出、需要暫時喘息時間時可申請使用	家庭主要照顧者需要情緒支持、照顧技巧訓練、照顧技能培養或商討照顧計畫時	家庭主要照顧者需要情緒支持、相關社會資源協助或福利服務資訊諮詢時

## 2. 其他民間自辦的家庭支持服務項目

本段落將介紹家長組織曾進行過的家庭支持服務，計有「家庭聯絡網」、「家

庭支持服務」、「家庭照顧者諮詢服務中心」等三項，以表格方式整理說明如下：

	家庭聯絡網	家庭支持服務方案	家庭照顧者諮詢服務中心
服務對象	<ul style="list-style-type: none"> <li>主動拜訪會員成員</li> <li>社區轉介需關心的家庭</li> <li>服務過程中主動發現社區潛在待協助者</li> </ul>	<ul style="list-style-type: none"> <li>經專業評估開案後有動機共同解決照顧需求的家庭</li> <li>由家庭成員共同參與</li> <li>視需要邀請重要他人共同進行商議</li> </ul>	<ul style="list-style-type: none"> <li>面臨照顧高風險狀態的家庭照顧者，例如：單親、弱勢、雙老、一家多口等。</li> <li>主動求助的照顧者</li> <li>其它個案管理系統正式轉介需要關懷的身障家庭。</li> </ul>
服務重點	<ul style="list-style-type: none"> <li>培力家長種子志工與服務人員共同進行訪視。</li> <li>分區定期小組聚會，提供活動資訊或關懷問安。</li> <li>透過同儕支持團體與情感交流機會經，調適身心照顧狀態。</li> </ul>	<ul style="list-style-type: none"> <li>運用個案管理方式採取短期導向方式透過 8 到 10 次的合作完成想解決任務。</li> <li>提供家庭處遇服務與服務資源的轉介連結。</li> <li>重視培力在社區自立生活支持服務的目標。</li> </ul>	<ul style="list-style-type: none"> <li>個案服務               <ol style="list-style-type: none"> <li>1. 一般諮詢</li> <li>2. 密集個案</li> </ol> </li> <li>心理支持</li> <li>資源連結</li> <li>資訊講座</li> <li>關懷或舒壓課程</li> <li>健康篩檢活動</li> <li>社區宣導活動</li> <li>建構照顧者支持網絡或社交平台</li> </ul>
服務方式	以電話關懷、家庭慰問與社區活動多元辦理。	運用個案管理、充權策略等工作原則進行問題解決與社區正式／非正式支持系統的統整。	以個案管理、團體工作及社區工作方法提供家庭照顧者資訊性、情感性與工具性服務。
適用時機	非問題解決取向，著重關懷情緒支持功能。建立起需要家長與專業的雙重支持效能。	初診斷家庭、跨生涯發展轉銜階段最適用，其它面對一家多口或雙老家庭於所居住社區生活待多元支持者亦有成效。	考量到照顧者的多元特性，以分級概念提供一般性或密集性的服務，以陪伴心理支持、減輕照顧壓力負荷與建立支持系統為目標。另外，關注於找回照顧者的自信與生活平衡點為重點。

## 現行家庭支持服務措施的看見與省思

1 欠缺多元評估指標，以照顧者為主體的個人支持：無論是法定服務與民間創新的服務目標、需求評估與服務內容皆能符合家庭支持理念與政策重點，但是多數服務方案的收開案基礎仍以身障者障別與程度等資格條件來推估所需的照顧者壓力需求，呈現出對於家庭照顧者的樣貌與需求思維仍為共生與依附關係

下的家屬責任承擔者，欠缺更多元評估指標或參考基準來構思照顧者主體的個人角色支持需求。

2 應有整體性效益參照基礎，回應支持服務的重要性：成效評估檢視重點以提升照顧技能與減輕壓力為主，對於家長充權與擴展社會支持的效益，以及整體性提升生活品質的參照基礎較少具體化呈現。

3 資源整合，合作共好，創造更大效益：

「身心障礙者家庭照顧者支持服務」（又可稱：身障家照關懷據點）與「家庭照顧者資源整合中心」因應著社區照顧政策的重視，創造出更多元單位願意投入在照顧者支持活動的辦理。現行百花齊放的落地生根情形雖然方便了使用者的選擇機會，但無形中在多頭馬車資源挹注的過程中，所欲解決的照顧者議題是否能有更長期性規劃，或更個別性兼顧到不同照顧者生活處境與社會角色以及使用資源習慣與所需支持策略等因素，如何動員社區生活環境中正式與非正式支持資源的多贏成效成為了展開合作的重要挑戰，因此需要更多橫向聯繫機制以及服務功能定位的檢視討論機會。

家長組織推動服務卅年來，和政府與民間單位攜手合作開創了許多服務的發展機會，也因著使用者心情的初衷更關切於從使用者角度來跟進服務設計的操作是否能回應到支持家庭的需求，有幾項建議：

① 瞭解使用者需求，發展多元服務：未來在家庭支持服務政策的規畫要重視各項照顧者支持的開辦訴求與進行使用者

效益分析，以能發展出具體且多元化的服務模式。

② 重視心理支持服務：需要提早在醫療診斷初期或者學校轉銜入學適應階段，列為主動提供且必要的家庭支持服務項目。

③ 整體考量個別化服務計畫：須強化考量並重視照顧者期待、身障者興趣想望以及專業評估建議觀點的統整，加強在日常生活情境中社會參與情形與並與環境支持一併考量。

④ 建立出本土化的參照基礎：相關照顧者支持研究的國家研究重點上，需要考慮建立出本土化具參照基礎的照顧者支持需求評估基準，以避免單一用障礙程度作為推估照顧需求的指標，忽略了對於照顧者主體角色的尊重。

#### 參考資料

衛生福利部（2018）中華民國 106 年老人狀況調查

衛生福利部（2018）105 年身心障礙者生活狀況及需求調查主要家庭照顧者問卷調查報告

## 臨時短期照顧服務，讓家屬喘口氣 以台北市身心障礙者臨時及喘息服務為例

文／胡宜庭（台北市智障者家長協會總幹事）

### 從需求出發，28 年前開始提供臨時短期照顧服務

台北市智障者家長協會（以下簡稱本會）成立於 1990 年 6 月，成立之初最重要的工作是喚起家長對於智障孩子權益的重視。因此大量的辦理各種專業知能的課程讓家長多了解自己孩子面對的各種議題，是最主要的工作項目之一。

在當時本會面臨許多家長反映；家中有孩子在無法出門參加會議，也有將孩子帶到會場，孩子不耐久待無聊而大鬧會場，家長疲於奔命根本無法安心聽課。再加上當時外縣市發生幾起家屬因為照顧智障的孩子壓力過大帶著孩子輕生的事件。讓我們體會到不是一味地要求家長走出來爭權益，而是要為家長解決最真切的照顧困難。

本會向臺北市政府社會局倡議希望能提供智障者的家庭喘息服務，不要再有攜子輕生的悲劇發生。在沒有任何法源的依據下；本會自 1992 年 12 月起得到社會局的補助辦理「智障者臨時及短期照顧服務」。

### 從非正式服務發展到法定服務

最初以補助案的方式進行；服務對象以智障者、自閉症及智多障者為主。直到 1997 年身心障礙者保護法將「臨時及短期照顧服務」納入法條之中。臺北市政府社會局為了回應法條要求；於 1999 年起將此項服務訂名為「身心障礙者臨時及短期照顧服務」。服務對象以領有身心障礙手冊者均可使用這項服務。此項服務正式列為法定服務且擴及所有的身心障礙者。2007 年修訂通過的「身心障礙者權益保障法」終將此項服務定位在對於身心障礙者主要照顧者的支持服務，進一步將此項服務的定位更加明確。

臺北市推動「身心障礙者臨時及短期照顧服務」迄今已達 28 年之久，中間幾經變更本會至始至終均未離開這項服務。以下簡介臺北市身心障礙者臨時及短期照顧服務；



## 一、服務對象：

- 1 領有核（換）發中、重、極重度身心障礙證明且經需求評估符合使用本服務資格者。
- 2 12 歲（含）以下，領有核（換）發輕度身心障礙證明且經需求評估符合使用本服務資格者。

- 3 6 歲以下或未入小學且領有台北市衛生局特約醫療單位或持有衛生福利部輔導設置聯合評估中心，或縣市政府衛生局特約醫療單位開立有效之綜合報告書或發展遲緩診斷證明書之兒童。
- 4 自 2019 年 9 月起聘有外籍看護工者亦可申請本項服務。

## 二、服務方式

- 1 居家式：無論是申請 1 小時的臨時照顧，或是幾天的短期照顧，都是由臨時及短期照顧服務員到申請者的家中提供服務。
- 2 社區式：可至經合格訓練的家托服務員家中接受臨時照顧服務，目前與本會

簽定可提供服務點有 10 處。

- 3 機構式：目前臺北市受委託單位中僅本會與弘愛服務中心簽訂合作契約；於每周五晚上 6 點至周一上午 6 點提供 2 名機構式臨照服務。

## 三、服務內容

- 1 臨時性之陪同就醫。
- 2 協助膳食。
- 3 安全照顧。
- 4 報讀及文書協助（僅服務視覺障礙者或併視覺障礙之多重障礙者，文書協助如需外出以至學校、銀行、郵局、政府機關洽公為限。）

- 5 必要時提供身體照顧服務，如協助清潔身體、擦身、換穿衣服、更換尿片等。
- 6 陪同散步（考量身心障礙者之安全，散步範圍以身心障礙者住所附近步行來回 20 分鐘之路程距離為限。）
- 7 上述服務過程中若衍生購買餐食需求，服務員得予協助。

## 四、補助方式

這項服務是以主要照顧者為服務對象，因此補助的多寡也以主要照顧者照顧

時間多寡最為補助的依據。而不以身心障礙者的障礙程度最為收費及補助的依據。

安置方式	服務費補助時數 (時/年)	行政費補助次數 (次/年)	交通費補助次數 (次/年)
全由家屬照顧者	380	52	52
接受機構日間照顧者、社區作業設施、社區式日間照顧服務、家庭托顧服務、居家服務、個人助理支持服務、就學者（含幼兒園）、就業者、職訓者	200	52	52
接受全日型機構照顧、日間接受服務併夜間住宿服務者	100	52	52
聘用外籍看護者	100	52	52

## 五、補助的額度

臺北市依據家庭經濟狀況以及家庭照顧能量作為補助的依據；對於主要照

顧者超過 65 歲以及單親家庭比照低收入戶全額補助。

經濟狀況/照顧能量	補助比例 (%)	自付比例 (%)
低收入戶	100	0
中低收入戶	85	15
一般戶	70	30
主要照顧者 65 歲以上	100	0
單親家庭	100	0

## 六、收費標準

臨時照顧服務係指申請服務 1 小時至 12 小時，每小時服務費 180 元。

短期照顧服務係指申請服務超過 13 小時，服務費以天計算每天 2880 元。

交通費是支付給臨照服務員交通之

用，居家式每次 100 元。社區式及機構式因為家屬自行接送因此為交通費 85 元。

社區式及機構式的服務考量場地均有水電等花費，因此申請這兩種服務者要額外支付地費用，場地費用社會局不補助需由使用者付費。

社區式場地費用如下

季節/時數	夏季 (5 月~10 月)	冬季 (1 月~4 月及 11 月、12 月)
1~4 小時	100 元	50 元
4 小時以上~8 小時	150 元	75 元
8 小時以上~12 小時	200 元	100 元

機構式場地收費如下

季節/時數	夏季 (5 月~10 月)	冬季 (1 月~4 月及 11 月、12 月)
1~4 小時	200 元	100 元
4 小時以上~8 小時	300 元	150 元
8 小時以上~12 小時	350 元	175 元
12 小時以上/短期照顧	400 元/天	200 元/天

本會近五年服務量統計如下

統計內容 年度	正式簽約個案 (位)	申請喘息服務	新建檔個案 (位)	每月平均 服務人次	每月平均 服務時數
2015	700	477	133	691	3,757
2016	754	542	182	728	4,128
2017	683	481	121	737	4,163
2018	715	508	118	811	4,530
2019	737	504	108	821	4,761

## 接受服務家屬的回饋 減輕照顧壓力，讓家屬得以喘息

「身心障礙者臨時及短期照顧服務」為本會承接政府委託方案最長的一項方案。每一年在滿意度調查問卷中問到這項服務給家屬最大的幫助是什麼？

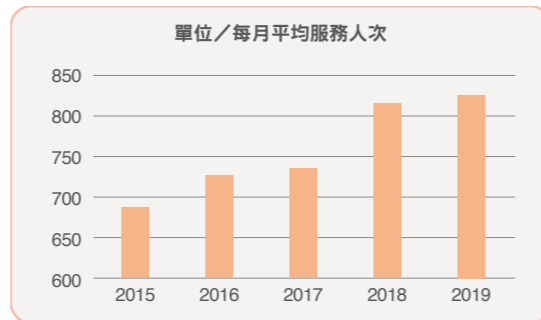
家屬反映；減輕照顧壓力者為第一位占 32%。其次是解決燃眉之急者占 22%。第三位是可以放心參加活動或進修占 17%。第三位是以往不多見的反應但對於家屬來說確實讓家屬在照顧身心障礙者時，可以同時擁有自己的生活。這是我們推動這項服務最期待的事。

## 重新正視臨時及短期照顧的服務意涵

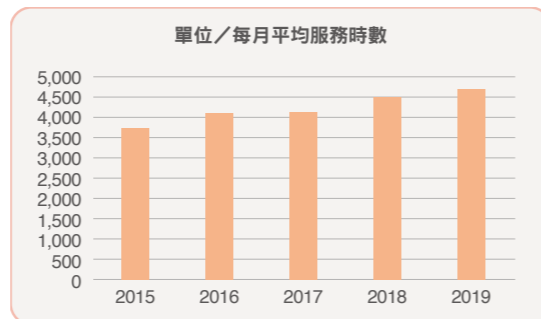
「身心障礙者臨時及短期照顧服務」從 1997 年入法之後，一直沒有清楚的操作定義。直到 2007 年「身心障者權益保障法」重新定位「臨時及短期照顧服務」的服務對象為身心障礙者的主要照顧者，同時在「身心障礙家庭照顧服務法」中對於此服務方式、內容、服務標準已有規範，但是各縣市仍有被當作居家照顧的替代服務情況發生。造成有使用居家照顧才有機會使用臨時及短期照顧服務。也有縣市將臨時及短期照顧服務當成課後照顧或是暑期課服使用。令人惋惜的是臨時及短期照顧服務未受到重視且被正確的使用。

個人認為，臨時及短期照顧服務在都會區的需要大過於非都會區，最大的因素是；都會區中家族、鄰里之間的支

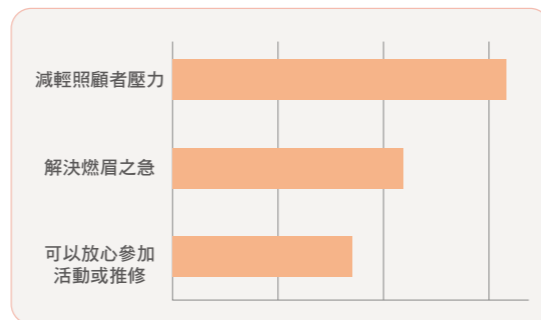
持力量多數是薄弱且不足。當主要照顧者短暫時間需要替代照顧人力時，都會需要正式的照顧資源支持。非都會區鄰里之間關係較為緊密，家族人力支援也多為豐富，因此未必需要正式替代照顧人力協助。台灣面臨少子化老年化家中照顧人力逐年不足，推動「身心障礙者



近五年每月平均服務人次皆成長，表示喘息服務的使用需求。



近五年每月平均服務時數也些微增加，表示使用者使用時數增加。



對家屬來說，此項服務的可以讓家屬減輕照顧壓力，擁有自己的生活。

臨時及短期照顧服務」是提供照顧資源不足的身心障礙者家庭強大的支持力量。讓需要的家屬得到正確的資訊是未來要努力的方向。

## 喘息服務及支持服務，應從主要照顧者的需求思考設計制度

現行長照 2.0 服務中提供照顧者的喘息服務是依據失能等級提供補助，失能 2 至 6 級者全年補助 32,340 元，失能 7 至 8 級者補助 48,510 元。一般戶自付 16%。提供服務單位多數希望使用者在申請服務時數時要以 3 個小時或 4 個小時作為申請單位。較為可惜的是若使用者僅需要 1-2 小時的服務時數時，此時長照 2.0 服務中的喘息服務或許就不是這麼合適。以及失能程度與家屬照顧壓力未必一定成正比，因為失能程度的不同提供家屬喘息的經費不同也有討論的空間。

建議未來應將喘息服務評估的重點放在家庭中支持人力多寡，以及主要照

顧者本身健康、年齡及照顧頻率，而非僅以失能者程度作為補助的依據。

再者，長照 2.0 中的喘息服務可以在巷弄關懷據點中提供服務，此部分建議有兩點需要值得思考：

- 1 若巷弄關懷據點沒有開張時，家屬有需要支持是否因為據點沒開就無法獲得服務了？
- 2 巷弄關懷據點擔任喘息服務地點，服務量是否重複計算？

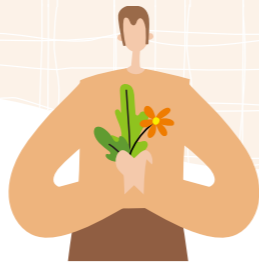
長照才開始推動，許多的服務之間的界線應該更清楚明確。讓喘息服務能回歸對主要照顧者的支持，應從即時性及可近性作為設計的主軸。休息是為了走更遠的路，無論是身心障礙權益保障法中對主要照顧者的支持服務，還是長期照顧服務中的喘息服務，都應從主要照顧者的角度思考服務的設計。這項服務不應該再繼續成為其他服務的替代品，從中央到地方各級政府應重視這項服務必須正確的推動給每位需要的主要照顧者。





園藝課程家長跟孩子一起動手種植，並把成品帶回家照顧。

一個家庭如果有位需要照顧的家屬，便造成家庭極大的壓力，更何況家有身心障礙者家庭，其造成的影響及照顧壓力更是無法形容。很多照顧者只能默默承受照顧壓力而不會尋求資源及紓壓管道，日積月累讓照顧者身心影響甚鉅，甚至影響整個家庭。協會成立的宗旨就是要協助及陪伴家有身障者的家庭，提供身障家庭紓壓管道及有關資訊，並提醒如何提早規劃身障者的經濟安全及安置等等問題。對於高齡、單親及弱勢家庭的協助更是責無旁貸，於是發現家庭照顧支持服務是支持照顧者一項重要的服務。



## 陪伴照顧者釋放壓力， 勇敢往前走—台中市山海 屯啟智協會服務經驗分享

文／鄧雪玲（台中市山海屯啟智協會總幹事）

### 多重照顧壓力，影響身心健康狀況

在服務當中發現照顧者為中高齡階層佔多數，在身體機能、照顧體力及照顧資源之問題與需求逐漸擴大，使家庭功能無法負荷生命週期的轉變，進而產生照顧問題及壓力，其照顧壓力因素包含「照顧者認為照顧是我家的事，拒絕求助或接受協助，承擔過度責任」、「照顧者對照顧結果抱持過度期待」、「不了解或不信任外部資源」及「家庭關係不睦或成員缺乏溝通與共識」。加上因醫藥科技的進步，使台灣人口結構趨勢邁向高齡社會，同時也延長身障者平均壽命，逐漸浮現心智障礙者雙老狀況，家庭照顧者將面臨心智障礙孩子老年的照顧問題及經濟問題，因此多數照顧者時常擔心如果只剩心智障礙孩子一個人怎麼辦，而深感壓力。由此可知，多數家庭照顧者對身障者之照顧壓力及自我期許有認知上的差異，容易導致照顧者背負龐大照顧壓力而影響個人身心健康狀況，進而使家庭經歷巨大轉變而無法因應。

### 照顧者的情緒支持，必須重視！

照顧者情緒支持常被忽略，有些照顧者往往都由家中一人獨自承擔，也將照顧責任攬在身上，日積月累不只身體負荷不了，心裡更承受眾多壓力。而這樣的照顧者往往都不想麻煩別人也不懂得對外求援，無形中也造成另一種危機。透過家庭照顧支持服務主動關懷與協助，讓照顧者走出家庭、釋放壓力，讓躲在社會角落的照顧者能多一點關懷與支援。

因此，透過家庭照顧支持服務的陪伴及協助，運用專業人力及相關資源，協助照顧者在照顧認知上的轉變、增加社會資訊連接能力及照顧壓力之釋放，使照顧者個人在照顧層面及生活層面能達到平衡狀態，以避免照顧悲劇發生。

本會目前家庭照顧支持服務有幾個部分：

「個案管理」主要以弱勢家庭、單親及雙老家庭的照顧者為服務對象。服務內容有照顧者心理支持、資源連結及協助照顧困難等問題。

「資訊講座」提供照顧者營養、健康、照顧……等等資訊。

「關懷課程」以舒壓的課程類型為主，例如園藝治療、運動保健、烹飪教學及音樂舒壓等等，讓照顧者走出家庭參與社區活動。

「健康篩檢活動」使照顧者重視健康問題。

### 陪伴照顧者勇敢往前走

在每次課程的回饋單，參與者都表示很開心協會能辦理這樣的課程，讓他們了解、重視營養及健康等問題，舒壓課程也讓他們暫緩照顧壓力並注重運動，也都表示希望能繼續辦理這樣的課程。

個案管理的部分，一直站在關懷、支持的角色，陪伴照顧者一起解決照顧問題及困難，並連結資源協助他們。有位單親照顧者因罹癌無法工作，只靠種玉米維生，協會除了幫助銷售玉米並提供許多資源協助，讓服務對象覺得協會就像一個家默默地支持他們。在服務當中看見照顧者留著眼淚笑著對我們說有協會真好，覺得對照顧者而言這是一項支持著他們的服務，讓他們可以勇敢的往前走。



健康講座安排脊椎保健課程，教導照顧者身體保健的方法。





## 協助照顧者找回能量，重建生活希望 淺談高雄市家庭照顧者資源整合中心之服務

文／林明好（高雄市家庭照顧者關懷協會—高雄市家庭照顧者資源整合中心督導）

我是社會工作者也是資深的家庭照顧者，服務於高雄市家庭照顧者關懷協會，服務過程中看見許多的家庭照顧者因資源少，或是不知道哪裡找資源，而陷入了照顧困境。也發現不同樣貌的家庭照顧者：如照顧失能父母的子女、照顧失能丈夫的妻子、照顧失能妻子的丈夫、照顧姑婆的媳婦、照顧失能或身障的手足……等等角色。

市政府社會局委託，承辦「高雄市家庭照顧者資源整合中心」至今，以服務、傳承、倡議、宣導的角色於2019年以「遇見、認識、關注：家庭照顧者」為主題策展，引導關心家庭照顧者、性別平等和長照議題有關的團體、學生或一般民眾，一起「遇見」家庭照顧者，進而「認識」家庭照顧者的角色，從而「關注」家庭照顧者的照顧生活。

### 從認識到關注， 家庭照顧者需要更多的支持

其中照顧失能的家人，照顧歷程平均約9.9年（中華民國家庭照顧者關懷總會，2007），而照顧先天障礙的家人，照顧歷程更久，長達數十年。這些默默承擔照顧重任的照顧者需要多少的力量才能支撐下去？要挹注那些資源才能因應照顧困境？有鑑於此，高雄市家庭照顧者關懷協會2018年8月開始接受高雄

### 高雄市家庭照顧者資源整合 中心的階段性任務

高雄市家庭照顧者關懷協會成立於1999年，自2015年建置家庭照顧者支持服務據點至今，透過個案服務、居家照顧技巧指導、照顧技巧訓練課程、紓壓活動、支持團體課程、心理協談、團體心理治療、喘息服務等八項服務，使照顧者受到妥善的支持及鼓勵。

2018年8月為因應家庭照顧者不同

的樣貌與服務需求，接受市府委託成立「高雄市家庭照顧者資源整合中心」，與高雄市政府及家庭照顧者關懷總會共

同推動家庭照顧者支持服務，下說明服務內容：

#### 第一階段

##### 草創階段

2018/08 – 2018/12

傳承服務經驗至各家照顧點，凝聚據點專業人員服務共識。協助據點專業人員解決執行困境，深化家庭照顧者支持服務八大項服務。研擬執行創新服務，培訓與運用關懷陪伴員，關懷支持高風險家庭照顧者，降低照顧悲劇。

#### 第二階段

##### 延續與 創新階段

2019/01 – 2019/12

連結外部資源，培力穩定專業人力，深化107年各項服務提升八大項服務品質。執行關懷陪伴員團體督導、進階訓提升關懷陪伴員服務效能，連結外部資源建置關懷陪伴員服務紀錄系統。

#### 第三階段

##### 整合與 研發階段

2020年起

定期督導考核，落實個案分級分流與服務提供，輔導與提升各據點服務品質。彙整分析高雄市家庭照顧者支持服務整體服務成效，編輯高雄市家庭照顧者支持服務需求調查與成果報告書。連結外部資源倡議宣導家庭照顧者相關議題。研發在地化之服務模式推廣至各據點。



### 協助照顧者找回能量， 重建生活希望

#### 不再被酒喝的老林， 開展「他助、自助、互助」的人生

63歲離婚的老林，獨自照顧失智媽媽11年，2015年從高雄市生命線協會得知本會可以協助他諮詢照顧問題、紓解照顧壓力，開案服務至今已5年有餘，在社工專業服務下，媒合居家指導、臨時替代服務減輕照顧負荷，媒合臨床心

理師提供一對一心理協談、連結關懷陪伴員提供情緒支持，紓解情緒負荷，並邀請老林參加支持團體、喘息、紓壓活動，增進社交互動。

2019年本會創會20年，舉辦一系列活動，邀請老林參加照顧者座談會，當下老林有感而發的述說自己在心情沮喪低落時被酒喝（描述酗酒）的情形，如何在本會專業社工的協助下不再被酒喝，而且2020年1月老林開始加入本會的志工服務，每週一次推著媽媽來本會

溫馨驛站值班，投入助人的行列。老林的改變驗證家庭照顧者支持服務成效，開展「他助、自助、互助」的精神。

### 忙裡偷閒培養技能的小文， 找到就業的新選擇

小文 41 歲離婚後返回娘家獨自扶養兒子，並照顧罹患失智症的爸媽。2018 年本會社工接到居服單位轉介單後安排家訪，小文向社工表示：「自己只要待在家裡，一想到經濟壓力以及父母的身體狀況，以及離婚對兒子的影響，很擔心兒子的情緒問題，就感到煩躁。目前僅能從網拍賺取微薄收入貼家用。」

2019 年發現小文懂得尋求協助，且會主動爭取資源，又喜愛網拍工作，顯示其能力。因此，社工便邀約小文來參加本會開辦的烘焙、料理紓壓課程，其中手作餅乾引起小文的高度興趣，便請小文嘗試製作花生糖、雪 Q 餅，並參加 2019 年家庭照顧者關懷總會舉辦的「家庭照顧者關懷月公益演唱會」設攤義賣活動，沒想到雪 Q 餅大受好評。也因此，社工推薦小文參加家庭照顧者關懷總會舉辦的「聰明照顧者」選拔活動，入選了佳作。再度受到肯定的小文，在本會的工作夥伴鼓勵下，便開啟接受預購花生糖、雪 Q 餅和網拍的工作持續至今。

### 喘息服務分攤阿美的照顧壓力

在職上班的阿美照顧重度障礙的小娟 38 年了，近年來常因小娟無法順利安排接受日間照顧，感到壓力沉重。2018 年社工接到天使心家族社會福利基金會高雄市分事務所轉介單後便安排家訪，了

解阿美正經歷母喪，哀傷尚未平復，而且近日也因先生健康亮起紅燈，感到憂心。阿美向社工抱怨快被搞死了，希望有機構可白天安置女兒，讓她喘口氣…。社工積極尋求資源想盡快協助阿美，無奈各機構或團體都滿位了，無法超收有特殊狀況（癲癇發作）的小娟。社工改變服務策略，邀請阿美帶著小娟一起參加本會的各項紓壓、喘息活動，並提供臨時替代服務，讓阿美有喘息紓緩壓力的機會，並一邊尋找可安置的機構。

## 家庭照顧者 資源整合中心角色和任務

家庭照顧者面臨的問題、需求多樣化，需要各界一起擔任家庭照顧者的守護天使，從老林、小文、阿美的故事中我們知道有三個民間單位，發現他們的問題進而通報轉介給家庭照顧者關懷協會，轉介的過程就開啟了家庭照顧者資源網絡的建構，而家庭照顧者資源整合中心，尋求公私協力，建構、整合家庭照顧者資源的角色和任務也因應而生了。

### 一、申請公部門資源挹注，推動家庭照顧者支持服務創新計劃：

撰寫服務方案，申請長照發展基金獎助經費協助家照據點（目前高市佈建 7 個據點）專業人員推動個案管理、居家照顧技巧指導、照顧技巧訓練課程、心理協談、紓壓活動、支持團體、臨時替代服務及關懷陪伴服務等八大項支持服務，以及因地制宜的創新服務，例如，本會三民據點的「溫馨驛站」提供喘息

咖啡，讓照顧者喝杯咖啡、喘口氣，充電後再走照顧路的空間。提供照顧者交流（自助團體 - 飛燕草聯誼會）的場域，邀請學有專精、多才多藝的專家學者或照顧者駐點服務，讓照顧者有多重選擇參與、喘息、成長的機會。

### 二、申請私部門資源挹注，協助福利邊緣戶紓解照顧困境：

撰寫服務方案，申請企業團體捐助，扶助福利邊緣戶，提供未符合申請長照 2.0 資源的家庭照顧者，或是雙老家庭的照顧者在就醫、耗材、民生物資等，解決照顧者生理需求之外。也重視照顧者因長期照顧下導致精神耗弱、情緒鬱悶或是因照顧問題或安排與家人起衝突的情緒負荷與關係負荷，申請企業捐助戲劇工作坊，協助照顧者紓解壓力。



因應節氣規劃活動，中秋節邀請家庭照顧者一起做月餅。

## 對家庭支持服務模式的 建議與展望

### 一、建構老殘不分家的家庭照者支持服務模式

在此指的老殘不分家的意涵，是老人失能家庭照顧者資源大多來自長照發展基金獎助經費，身障家庭照顧者資源來自社家署公益彩卷回饋金補助經費。在不同的經費挹注下各自發展服務模式下，有些服務模式重疊。讓善於運用資源的家庭照顧者流轉於各單位使用資源，排擠了不擅於運用資源確有需求的照顧者使用資源的權利。因此，提供服務單位間的橫向交流連繫不可缺，由下而上的政策擬定更需思考資源的妥善分配與運用。

### 二、服務提供重量也要重質

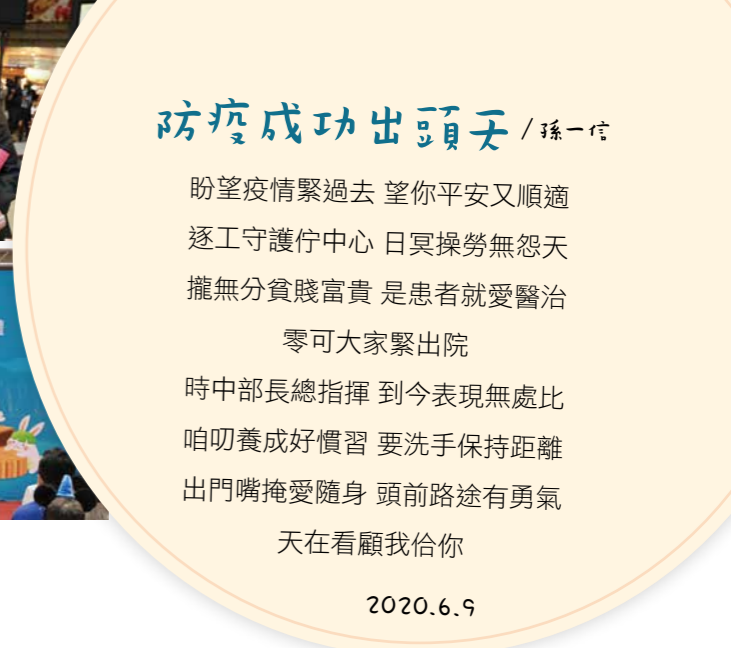
家庭照顧者支持團體常被政府質疑，為何投入那麼多的成本，卻只有那麼少的人使用？重量不重質的公部門，應理解照顧者參加支持團體之後，得到同儕的支持與互助，成為好夥伴的重要性，將自己的照顧經驗分享給其他的照顧者，形成互助的循環。



星級大廚教你做，邀請家庭照顧者製作荷葉雞。

盼望疫情緊過去 望你平安又順適  
逐工守護佇中心 日冥操勞無怨天  
攏無分貧賤富貴 是患者就愛醫治  
零可大家緊出院  
時中部長總指揮 到今表現無處比  
咱叨養成好慣習 要洗手保持距離  
出門嘴掩愛隨身 頭前路途有勇氣  
天在看顧我給你

2020.6.9



## 疫情威逼下，庇護工場需要大家的支持

文／孫一信（中華民國智障者家長總會副秘書長）

中元節剛過，月亮還很圓，身心障礙機構和各家庇護工場已經卯足全力，馬不停蹄在推銷下一次月圓的中秋月餅。

2020年9月4日，林萬億政務委員、陳時中部長、吳玉琴立委和台灣社會福利總盟陳節如理事長，一起在台北火車站，超前部署幫助推銷月餅。各位購買者口中的一小口月餅，裡面充滿我們身心障礙朋友大大的努力與感謝。

從今年初開始的武漢肺炎衝擊，以及三四月之後陸續推出各種對團體機構紓困方案。其中就屬庇護工場的紓困方案，最沒辦法紓困。

3月11日勞動部針對庇護工場，推出因應疫情紓困措施，共有以下三點，包括：防疫物資和課程的費用得於所補助的行政費用項下核銷；補助庇護工場房屋、土地及車輛租金，每月最高40,000元；庇護性員工因工資調整，可以加入安心就業計畫，且不受最低應符合基本工資的要求（因庇護性員工依據身心障礙者權益保障法，得依產能核薪，不受最低工資之限制）。

為何庇護工場經營者認為勞動部的

紓困說幫助不大。主要有三的理由：

- 1 庇護工場鮮少讓庇護性員工減班休息，因為減班休息等於家裡必須有其他支持者陪伴庇護性員工，在家裡也缺乏同儕支持互助的機會。
- 2 心智障礙者的庇護性員工，因為生產力受到技術能力和體力的限制，月所得是依產值計算，不少庇護性員工的月所得並未達到基本工資，有些不到一萬元，就算工資因減班休息調降，政府在安心就業計畫的補助金額也很低。
- 3 比較大型的庇護工場主要都是地方政府公辦民營，由政府提供免費場地來生產產品，補助地租基本上對這類型的庇護工場沒有幫助。

如果庇護性員工的工資沒有被調降，那是否可以因為銷售額度減少，去申請經濟部商業司的薪資及營運資金補貼？然而因為庇護工場是在勞動部立案，非屬經濟部主管的公司行號，所以連申請資格都沒有。

後來政府推出三倍券，雖然勞動部極力爭取將庇護工場納入電商白名單，

但最後仍未納入，意謂僅能在實體通路使用，勞動部因而在七月初透過就安基金規劃約3,000萬元預算，提供每個庇護工場最高20萬的行銷費用，也會辦理市集，邀請各庇護工場參與，增加知名度也協助行銷。然而庇護工場仍面對嚴峻的經營壓力。

所以在這波疫情當中，生產麵包、蛋糕、月餅或經營餐廳等類別的庇護工場，受傷相當嚴重，不僅原本的會議餐盒、喜宴點心完全停擺，餐廳亦乏人問津。

所幸台灣的防疫在陳時中指揮官的帶領以及全民的配合之下，變成世界級防務模範生。除本文提到的庇護工場紓困措施沒有到位之外，其他相關紓困措施其實做到很精準。

例如：衛生福利部的增列及擴大急難紓困，讓沒有領取相關社福補助的民眾，因疫情所得降低，可以透過鄉鎮市區公所申請1至3萬元的擴大急難紓困金，這部分申請件數高達523,423件，核准通過372,671件，核定金額高達將近50億。對於社福機構的紓困，衛生福利部也推出社會福利事業單位及其他照顧

服務紓困補助辦法，對2016至2020年曾接受政府委託辦理社會福利事業且無違約情形，自2020年1月15日起，任連續3個月收入（包含捐贈、接受政府補助、委託辦理或銷售貨物、勞務收入）月平均較2019年下半年或同期減少15%者，給予紓困補助以及員工薪資及週轉金之貸款。共有52件紓困補助申請案，核准金額高達2,100萬元。

針對庇護工場的幫助，你我真的可以做些甚麼！

搶救庇護工場，唯一的途徑就是透過購買他們的產品和服務來穩定庇護員工的工作。所以真的要拜託大家積極透過購買各種產品的行動，來幫助這些身心障礙朋友。

### 圖說

1. 右中一為陳時中部長、右中二為吳玉琴立委、左中一為林萬億政委、左中二為社福總盟陳節如理事長及社福團體代表合照
2. 各社福團體正向陳時中部長介紹產品
3. 智障青年正向陳時中部長介紹產品
4. 各社福機構拿著產品與陳時中部長等人合照
5. 陳時中部長出席身心障礙福利機構及團體中秋節性品聯合推廣活動

# 強烈譴責暴力 教育部應徹查並改正

文／中華民國智障者家長總會

根據9月18日聯合報載「特教生情緒失控，家長校園動私刑」斗大的新聞標題及內容，再次讓特教生被汙名化，有多少家長，可能因為這一則新聞，開始擔心起孩子在校是否能安全學習？沒有深究問題核心，僅陳述情緒困擾的表徵，是否會讓社會大眾誤解，特教生都應該集中管理？私刑事件不僅凸顯校園安全問題，更是更重創特殊教育！長期努力推動的融合教育，支持特殊生融入社會，是否又會被迫退倒退十年？本會要求，教育部應立即徹查並改正此問題！

該則新聞報導指出，桃園市教育局後續處置，要求老師一對一教學，並將該名學生個別的輔導安置，抽離他原本的班級，彷彿只要給予學生隔離的環境，他的情緒就會獲得控制，問題就能被解決，然而真是如此嗎？

本會認為教育部也應關注並徹查，教育局及該校及相關的支持輔導系統，應認真思考評估，學生到底發生了什麼事情，何以一直以來在普通班級就學且成績表現良好的學生，在新學期開始時，會有如此劇烈的情緒反應，而不單單以隔離作為唯一的輔導策略，甚或以要求家長陪讀作為最終解方。

在新聞事件發生的背後，更應該從

教育體制面反思，為何在學生的情緒行為出現的第一時間點，沒有獲得有效的處理，而只是等待家長的陪讀來穩定學生情緒？如果家長無法陪讀，學生的就學權益是否就因此受損？亦或是學校的輔導機制不足？還是學校特教老師的人力不足，無法即時有效的回應學生需求？教育局是否有足夠的資源或支持，可以提供給第一線的教師們，而不只是把學生的個別輔導以及教育的責任，全放在在特教老師或家長身上。

融合教育是國家教育政策推動的目標之一，不論其存有任何限制或障礙，學生也能在普通的教育環境中，得到應有的學習與支持，發揮潛能，而非讓身心障礙學生隔離在主流的學習環境中，剝奪其與社會互動、學習的機會。

此事件，要被檢討的絕對不僅是個別的學校或個別的案例，而是整個教育系統在每次新聞發生後，如何逐步地檢視教育系統，建構校園中不論對於一般的學生或是身心障礙學生，甚至是教師們，應有且合理的支援措施。

強烈譴責私刑制裁的暴力行為，我們不容許校園內任何的霸凌事件，同樣的，我們更不容許任何一個人可以任意地進到校園，傷害學校中的任何一個學生。



開幕式大合照

## 溫柔的社會運動，一場讓心靈自由的展覽 信樂吹來的風展 台灣 X 日本交流展

文／林筱婷（中華民國智障者家長總會公關副主任）

「看到許多結合心靈的神采畫作，心裡充滿溫暖！！在中正紀念堂最後一天展期的相遇覺得無比滿足，也有社會需要的溫暖力量，這些作品的作者擁有我們大眾所沒有的純真力量，謝謝。」

「每幅畫都是來自內心的真實感受跟想法，喜歡這種沒有受到限制的畫作，真的很棒！加油～」

「很喜歡這些作品，讓我有機會去貼近創作者的內心世界，不再只是疾病障礙來理解這些可愛的朋友！謝謝你們！」

——2020 信樂吹來的風展觀眾留言

邀請觀眾寫下感動是「信樂吹來的風展」的慣例展場活動，巡迴18場，蒐集了各地觀眾的溫柔，在展覽中，總能看見觀眾真心喜愛這些創作，認真讀遍每一個作者的故事，一筆一筆寫下心意，這些留言記錄了彼此交流的悸動。在展

覽中，創作者與觀眾卸下障礙的框架，專注欣賞彼此。

展覽期間，智總的伙伴輪流值勤與觀眾們聊聊，曾經有觀眾告訴我們，他的生命最近經歷了一段艱難的挑戰，偶然來看展覽，被林伊儷的創作感動，仔細的賞析點點畫創作，內心注入溫暖的感受被療癒了，想帶著家人一起前來欣賞。

這一回，有多個身心障礙團體來訪，導覽的過程中，這群朋友越來越投入導覽的情境，充滿興趣的回應導覽志工的提問，主動積極發問這件作品在做什麼？主動的表達，我喜歡因為……，同時，充滿自信表示，下一次，我的作品也要放在這裡展出。每一個積極參與的神情，都讓我們見識到，欣賞美、享受美，是人與生俱來的本能，無論是否有身心障礙。



認真欣賞作品的閱展者。



認真欣賞作品的閱展者。



林瑪莉導覽員向參觀的小朋友解說作品。



藝術家林伊儷跟她的作品合影。

有一位讓我印象深刻的朋友，在導覽的過程中，他幾乎不太回應、或參與團體的問答，靜靜的跟在團體旁，有時離隊欣賞自己喜歡的創作，團體大合照時，這位朋友一個人靜靜的坐在會場的板凳上，拿著小本子，正在臨摹一件創作。看他這麼專注，實在捨不得打擾，這一天的參觀，對他來說有著特別的意義吧！

這些來訪的朋友與參展作者一樣，不僅充滿創作力，也充滿鑑賞力。短短 11 天的展期，有二訪、三訪的家長、參觀者，謝謝肯定這些創作、肯定這場展覽的觀眾，你們的支持，是所有作者、及工作伙伴持續努力的動力，每一次的交會，都為我們帶來新的啟發。

由台灣—智障者家長總會與日本—

社會福祉法人信樂會共同主辦的「信樂吹來的風展台灣 X 日本交流展」，第 18 場展出，邀請台灣、日本共 48 位創作者，展出 96 件作品，7 月 30 日～8 月 9 日在中正紀念堂三樓四展廳的展覽順利落幕。

像「信樂吹來的風展」的展覽在日本各地經常舉行，日本社會福祉法人信樂會 2011 年將展覽精神帶到台灣來，與智障者家長總會共同合作，展覽作品從全國心智障礙者才藝大賽中挑選，也到台灣各地拜訪身心障礙機構、協會尋找具原創性的創作，在展覽中，將作者的想法、意念，以及情感傳達給觀眾。

這些作品大多憑著從心湧上來的靈感、衝動所創造出來，在藝術的領域被稱為原生藝術 (Art Brut)，原生藝術

是法國現代藝術家的創始者—尚 杜布菲 (Jean Dubuffet) 所定義出來的，作者通常沒有經過專業的美術教育，泛指孩童、素人藝術家的創作。

在「信樂吹來的風展」中，可以看到技巧成熟的創作，來自於作者長年練習的累積，也可以看到技巧質樸的手感，紀錄作者關注的生活百態，無論是哪一種表現形式，都有獨特的風格，帶點特別的幽默感，天真、隨性的趣味、亦或是恣意奔放的揮灑，有些作品則充滿觀察世界的嚴肅省思。展覽走過台灣、日本、泰國巡迴各地，總是會看到各地觀眾，不約而同的說：「這些創作好自由啊！是我所沒有的。」

7 月 30 日開幕式當天，全台各地參展單位及作者、家人齊聚一堂，來自各界的貴賓熱情響應，約兩百人出席參與，理事長劉貞鳳說：「這個展覽，我們最想支持的是自由創作的精神，各形各色的展現，匯集起來就成為信樂吹來的風展的風景。」

11 天的展期，收到近兩百則觀眾留言，來訪人數約兩千五百人，蒐集了兩百多張寫給未來的明信片。在新型冠狀

肺炎的影響下，原本熱鬧的中正紀念堂，幾乎不見國際觀光客的蹤影。日本社會福祉法人信樂會也因此無法來台佈展及參加開幕式，僅能透過影像來傳遞心意，理事長林晉表示：「希望疫情趕快過去，2021 年 6 月在台南市美術館一館展出時，能夠組團到台南市美術館參與展覽。」

「信樂吹來的風展」自 2011 年開始舉辦，在台灣曾經舉辦 10 場展出、在海外日本與泰國舉辦過 8 場，累計超過 33 萬人次進場參觀，蒐集超過兩千則觀眾親筆寫下的留言，曾經邀請的參展作者來自台灣、日本、泰國、越南、香港、澳門等國。

這個展覽，實踐我國現在正在推動五大公約中的公平的「社會參與權」以及「文化參與權」，期待未來與國家行政部門以及民間團體攜手合作，讓更多的家庭與社會大眾看到，這群作者在藝術領域中的天賦，是許多人無法達到的地步，期待啟發更多人，看到生命的亮點，讓多元豐富的創作來豐富整個社會與心靈。

一場展覽的誕生需要多方的協力，展覽期間感謝台北市美術館導覽員林瑪



莉、台北市立文獻館導覽員林叔希，提供超過 10 場次的導覽服務，蕭碧霜女士協助翻譯工作；臺灣粉彩畫協會、臺北市立美術館志工大隊 302 中隊、台北市智障者家長協會、三明治工協力支持。在文化部、台北市政府文化局、衛生福利部社會及家庭署，及和泰汽車贊助下，展覽得以順利舉辦。

我們深信平等的文化參與權不是口號，是值得實踐、深耕的社會價值！

2021 年 6 月 6 日～7 月 3 日，「信樂吹來的風展 台灣 X 日本交流展」即將

到台南市美術館一館展覽室 A 展出，與您相約 2021 台南見！歡迎您小額捐款支持信樂吹來的風展，讓這股溫柔的風，繼續吹到各地。

「開幕式精彩記錄」及「日本社會福祉法人信樂會林晉理董事長的話」

[www.papmh.org.tw/video/930](http://www.papmh.org.tw/video/930)

觀眾留言迴響

[www.papmh.org.tw/node/940](http://www.papmh.org.tw/node/940)

捐款支持信樂吹來的風展



## 2020 信樂吹來的風展

台灣 X 日本交流展

◆ 展出日期：2020/7/30 (四) ~ 2020/8/9 (日)

◆ 展出地點：中正紀念堂 3 樓 4 展廳

◆ 主辦單位：中華民國智障者家長總會、日本社會福祉法人信樂會

◆ 參展單位：

日本

日本社會福祉法人信樂會信樂青年寮、日本社會福祉法人信樂會紫香樂工作坊

台灣

台北市智障者家長協會台北市弘愛服務中心、樂山教養院、新竹市智障福利協進會、台中市山海屯啟智協會、衛生福利部雲林教養院、財團法人臺南市私立天主教美善社會福利基金會、高雄市立楠梓特殊學校

◆ 指導/贊助單位：文化部、台北市政府文化局、和泰汽車、衛生福利部社會及家庭署

◆ 協辦單位：臺灣粉彩畫協會、臺北市立美術館志工大隊 302 中隊、三明治工

## 捐款芳名錄

2020.02-2020.08

徵信名稱	捐款金額
陳奎如、林信琪	400,000
財團法人王詹樣社會福利慈善基金會	233,110
財團法人林培瑋宏泰教育基金會	200,000
石金堯、社團法人宜蘭縣自閉症協會	100,000
林恩平	70,000
邱雪、阿伯之友會、國際崇她社台北市第三分社、楊*源	50,000
劉貞鳳	35,000
三明治有限公司	33,000
林獻鐘、洪界速、楊錦良、劉玉枝	30,000
秦建譜	28,000
社團法人嘉義市啟智協會、陳*怡、陳秋惠	20,000
瑞賢實業股份有限公司	19,925
中華民國信託商業同業公會	16,000
周朝星、梁家祥	15,000
無名氏	14,340
林彥君、財團法人花蓮縣私立美崙啟能發展中心、匿名、陳月英、陳永一、陳雲梅、程敬哲、廖世傑、鄭*凱	14,000
詹承儒	13,000
洪明儒	10,500
陳誠亮	10,200
王小芬、邱俊傑、徐文平、徐捷得、翁裕民、張順龍、張鈺、許惠嵐、曾娟玲、游明泰、黃明威、廖哲輝、賴香伶	10,000
王淑貞	9,000
張沛宸	8,938
何彩鳳、洪雅威、蔡明福	8,000
寶昕股份有限公司	7,160
王建傑、王麗香、朱家齊、李克敏、李明斌、李靜雯、林益文、林惠芳、林曉芳、洪俞芳、莊景名、郭淑偉、陳育真、陳麗娟、黃美燕、楊孟達、葛行慧、歐芸茜、鄭聖暘 鄭兆恆 鄭仲旂、賴玟君、龔郁涵	7,000
陳素真	6,200
張鳳嬌	6,130
王淑琍、林易瑩、林建富、金增輝、高慈容、陳炳宏、蔡梅子、鄭會宇、譚穎森	6,000
林美華	5,600
謝佳男	5,500
Lafay、LauChung Yeung Martin、王琳雅、呂玉琴、邱俊傑、春豪漁業股份有限公司、柯莉娟律師事務所、胡昌佑、陳誼、黃千真、鄭景騰、郭若云、賴光蘭、謝秀玉、謝英傑	5,000
蘇文宏	4,600
王彤光、林老非、林老華、林陳梅、匿名	4,200
王駿朋、有勝不動產有限公司、宋玉美、李政勳、阮英娥、侯伊真、馬海霞、梁靜雲、陳家駿、陳冠勳、陳凱、無名氏、劉志華、蔡玉純/何景峰/乃姬、鄭凱丹、薛雅萍	4,000
無名氏	3,700
許好嫻、許惠嵐	3,600
吳行立、吳志方、吳玟芬、李*玲、李月碧、李晉福、李銘譯、辛炳隆、林基聖、林康峻、胡長茵、馬惠慈、匿名、匿名、張東源、張庭樞、張庭榕、張簡郁萱、莫玉婕、郭水、陳乃菁、陳淑娟、陳淑馨、陳慧文、曾志強、黃文賢、黃純雅、黃淑華、潘*綺、蔡廷岳、鄭*玲、鄭耿忠、蕭碧珠、賴美珍、羅*怡、蘇靖惠	3,500
孫一信	3,395
王芊涵	3,352
社團法人台灣福氣社區關懷協會、泰佛聖殿	3,200
王*、王俐雯、王昱、余彥穎、吳正元、吳玉琴、宋*怡、沈夙妙、林士璇、林季燕、林奕華、花秀典、施榮鑫、徐子博、高雪、張述萬、郭書宏、陳、陳玲香、陳眉青、陳虹伊、陳軍佑、揭仲、黃宗訪、楊美貞、董原豪、廖梅郁、蔡恒典、鄭惠心、蕭徵徽	3,000
謝*潔	2,800
陳幸君	2,600
張譯文、陳娟娟、陳靖宜、黃*絃、鄧輝堂、鄭智仁	2,500

徵信名稱	捐款金額
康偉靜、陳柏燕、陳國賢、陳佩吟、劉彥伯、鄭惠心	2,400
高健慈	2,300
三重清天宮	2,200
王彥宜、余宋鑾香、吳蔡淑萍、阮子晴、周文珍、張淑慧、郭幸如、郭庭維、陳*光、陳浩倫、黃*芬、黃運宜、歐清美、鄭明山	2,100
日需百備有限公司、王育瑜、王昱敦、吳建毅、蘇子庭、吳妍希、吳若希、呂麗珍、李世華、李和育、汪建東、周羽潔、周宸緯、林佳瑤、林宜蓉、林美淑、林倩榮、林學庸、邱聖超、俞家維、洪蕙玲、徐勝照、翁惠平、高愉婷、高誠皓、張美純、張庭瑄、張淑佳、張朝娟、張耀仁、郭政廷、陳*汝、陳弘毅、施琦玉、陳佑維、陳思吟、陳雅媛、陳順隆、麻古茶坊股份有限公司、彭伊彤、曾宇凡、董翠華、黃川益、黃宏安、黃品瑄、黃英瑋、黃泰禎、黃淑美、黃逸文、黃裕昇、黃慧婷、楊美玲、葉永嬌、董建宏、趙采榛、趙學佑、蔡宜娟、劉沛潔、劉緯鎧、歐好庭、賴允昊、賴獻杰、戴廷晃、薛*苹、謝坤欣	2,000
曾紫媛	1,940
黃家鳳	1,900
Liu tzu、王惠玲、林一帆、許淑瑩、林子含、陳柏燕、陳國賢、陳翊綺、鄭曉芷	1,800
王仲展、白色車主、林子文、曾建誠、黃國禎	1,600
王*珠、李*洋、金憶敏、施惠馨、洪慈蓮、胡*鈞、曾瑞蘭、劉幸珍	1,500
游錦源	1,490
江歐腰、吳怡慧、巫碧霞、周宜潔、周增祥、邵詩云、翁珮華、高楊鳴吟、張庭瑜、許*崧、郭宜沄、郭宛宜、陳彥圻、陳美秀、陳美蘭、葉振福、董曉萍、劉*嫻、謝*琴、謝俊隆、藍文沅	1,400
謝靜宜	1,350
陳俞君	1,300
林上傑	1,250
王仲展、張安好、陳岳勇、陳耘、陳聯双、曾瓊慧、林怡君、林伽盈、林正宗、黃宜璋、黃聖智、楊逸軒、薛涵馨	1,200
六小姐、天月宮、尤雅瑩、戈文欣、王振華、王湯賢真、王逸琳、王馨怡、任國廷、朱雅惠、朱蘭馨、何念葦、何明修、吳世傑、吳佳妮、吳和憲、吳瑞敏、呂岳權、呂若君、呂淑東、李巧雯、李姿樺、李珈瑩、李素金、李逸柔、李蕙君、卓彥鋒、周勉、周建穎、奇時創意有限公司、林王雪麗、林玉燕、林秀燕、林怡容、林宛君、林欣瑜、林曼儀、林昭正、林哲銘、林庭竹、林素妃、林淑芬、林瑞泰、林聖晏、林嘉勇、林瑪莉、林曉嫻、林應祥、邱俊傑、邱淑娟、邱瑞媛、施露縷、施榮榮、洪森浩、紀蓉濤、胡天穎、胡良仁、徐仕翰、徐永家、徐先生、徐易男、翁瑞榮、耿鈺玲、高愉婷、高誠皓、匿名、康素華、張志威、張芳馨、張祐嘉、張祖敏、張清貴、盛正東、莊淑惠、莊德興、許先生、許為有、許惠純、許鈞園、許雅婷、許榮華、郭秉軒、郭軒妮、郭瑞華、郭瑞良、陳*于、陳月娥、陳佩伶、陳佩玟、陳宗豪、陳怡文、陳亮至、陳信成、陳俊翰、陳秋良、陳秋潔、陳增樞、陳泰文、陳崇文、陳萬榮、陳鈺至、陳榕峻、曾子豪、曾昱誠、曾章顯、莊芷璇、陳宇仔、曾于俱、曾詩雨、曾蕭誼、無名氏、無名氏、馮少丹、黃*煜、黃芳末、黃威凱、黃祈恩、黃書郁、黃婉婷、黃新純、黃聖淇、黃聖凱、黃裕隆、黃詩庭、黃筱芸、黃曉玲、黃獻輝、楊文立、楊惠如、楊惠蘭、楊豐戀、楊鑫彬、趙海琪、趙彤晴、劉又欣、劉安安、劉劉佐、劉美驊、潘詠嫻、蔣海智、蔡宜榛、蔡泰祐、鄭佳恩、鄭玲玉、鄧雪玲、蕭臣汝、賴*誼、賴意儒、謝宏盈、謝佳宏、謝瓊元、簡辰芳、魏子傑、蘇永元、龔婷鈺	1,000
金好容、范宸豪、羅雅晴	900
陳章彤	876
史小姐、吳正偉、吳妍儀、呂敏鈴、宋逸玫、林家裴、徐郁晴、梁家寧、鄭允倫、蕭文威、蕭建忠、龐琮瀚、陳名鋼、陳俊嘉	800
吳昱益、林可潔、林彥成、邵詒珊、陳怡秀、黃志魁、蔡明達、蔡慧聰、鍾美玲	700
中國信託永康分行、王克仁、王宜惠、王雅萱、包雨欣、任芬傑、李恩瑜、江羽涵、江俊育、江曉倩、余苑綾、吳*潔、吳再來、吳季樺、吳雨璇、吳鴻銘、呂芊勻、宋孟倫、宋炫樂、宋繼明、巫仁淇、李均儀、李明紘、李明勳、沈俊嚴、沈郁珊、	600



謝謝您的回饋，我們會努力做得更好。

未來「推波引水」紙本出刊後，刊物的內容也將同步在智總官網刊登，並發布電子報，歡迎訂閱智總電子報，或隨時到官網，了解智總最新動態。

捐款支持智總，  
幫助更多心智障礙家庭



智總官網



訂閱電子報，定期  
收到智總相關訊息



折疊線

廣告回信

台北郵局登記證

台北廣字第3366號

平信免貼郵票寄回

106 台北市大安區建國南路一段二八五號三樓

中華民國智障者家長總會 收

沿虛線剪下



9/18 五  
~  
10/4 日

展覽地點：國立臺灣科學教育館8樓東南側特展區(臺北市士林區士商路189號)

# 國際失智症月 臺北市立聯合醫院邀你憶起來

歡迎來到我的腦！共度一場我們都失智的創齡旅程

共視 / 共聲 / 共融 / 共創友善失智環境

指導單位：臺北市政府衛生局

主辦單位：臺北市立聯合醫院

協辦單位：佞可傳媒股份有限公司、禾風啟造、國立臺灣科學教育館、國立臺灣博物館、

財團法人台北市文化基金會新北投車站、鳳甲美術館



# 2020第10屆全國心智障礙者才藝大賽

## 全國四區初賽及總決賽接力登場

「2020 第 10 屆全國心智障礙者才藝大賽」北、中、南、東四區初賽接力展開，誠摯的邀請您撥冗蒞臨充滿熱情、感動、與夢想的會場，給予每一位用心展現才華的表演者及藝術家最熱烈的掌聲。

時間	區域	初賽舉辦地點	承辦單位
10/25 (日)	北區初賽	清華大學南大校區體育館 新竹市東區南大路521號	新竹市智障福利協進會 03-5626684
10/31 (六)	中區初賽	斗六市公所斗六廳 雲林縣斗六市府文路38號	雲林縣啟智協會 05-5571311
11/06 (五)	東區初賽	寶桑國小大禮堂 臺東縣臺東市四維路二段23號	台東縣智障者家長協會 08-9238668
11/07 (六)	南區初賽	鳳新高中演藝廳 高雄市鳳山區新富路257號	高雄市心智障礙服務協進會 07-7199982
11/28 (六)	全國總決賽	劍潭青年活動中心 臺北市中山北路四段16號	中華民國智障者家長總會 02-27017271

